

ГОСУДАРСТВЕННЫЕ СМЕТНЫЕ НОРМАТИВЫ

ГЭСН 81-02-2001-И8

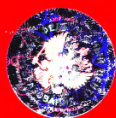
**ГОСУДАРСТВЕННЫЕ ЭЛЕМЕНТНЫЕ СМЕТНЫЕ
НОРМЫ НА СТРОИТЕЛЬНЫЕ И СПЕЦИАЛЬНЫЕ
СТРОИТЕЛЬНЫЕ РАБОТЫ**

ГЭСН-2001

ИЗМЕНЕНИЯ,
КОТОРЫЕ ВНОСЯТСЯ В ГОСУДАРСТВЕННЫЕ СМЕТНЫЕ
НОРМАТИВЫ. ГОСУДАРСТВЕННЫЕ ЭЛЕМЕНТНЫЕ
СМЕТНЫЕ НОРМЫ НА СТРОИТЕЛЬНЫЕ И СПЕЦИАЛЬНЫЕ
СТРОИТЕЛЬНЫЕ РАБОТЫ

ИЗДАНИЕ ОФИЦИАЛЬНОЕ

Москва 2012



ГОСУДАРСТВЕННЫЕ СМЕТНЫЕ НОРМАТИВЫ

**ГОСУДАРСТВЕННЫЕ ЭЛЕМЕНТНЫЕ СМЕТНЫЕ НОРМЫ НА
СТРОИТЕЛЬНЫЕ И СПЕЦИАЛЬНЫЕ СТРОИТЕЛЬНЫЕ
РАБОТЫ**

ГЭСН 81-02-2001-И8

ИЗМЕНЕНИЯ,
КОТОРЫЕ ВНОСЯТСЯ В ГОСУДАРСТВЕННЫЕ СМЕТНЫЕ
НОРМАТИВЫ. ГОСУДАРСТВЕННЫЕ ЭЛЕМЕНТНЫЕ СМЕТНЫЕ
НОРМЫ НА СТРОИТЕЛЬНЫЕ И СПЕЦИАЛЬНЫЕ
СТРОИТЕЛЬНЫЕ РАБОТЫ

Издание официальное

Москва 2012



ББК 65.31
УДК 338.5:69 (083)

Изменения, которые вносятся в государственные сметные нормативы. Государственные элементные сметные нормы на строительные и специальные строительные работы.

ГЭСН 81-02-2001-И8
Москва, 2012 – 40 стр.

«Изменения, которые вносятся в государственные сметные нормативы. Государственные элементные сметные нормы на строительные и специальные строительные работы» содержат изменения и дополнения к государственным элементным сметным нормам, утвержденным приказом Министерства регионального развития Российской Федерации от 17 ноября 2008 г. №253 «Об утверждении государственных сметных нормативов на строительные и специальные строительные работы в сфере градостроительной деятельности».

РАЗРАБОТАНЫ Федеральным центром ценообразования в строительстве и промышленности строительных материалов

УТВЕРЖДЕНЫ приказом Министерства регионального развития Российской Федерации от 29 июня 2012 г. № 262

Шифр ресурса	Наименование элемента затрат	Ед измер.	15-04-048-06	15-04-048-07	15-04-048-08	15-04-048-09	15-04-048-10
1.1	Средний разряд работы		4,6	4,6	4,6	4,8	4,8
2	Затраты труда машинистов	чел.-ч	0,04	0,06	0,07	0,04	0,04
3	МАШИНЫ И МЕХАНИЗМЫ						
030954	Подъемники грузоподъемностью до 500 кг одно-мачтовые, высота подъема 45 м	маш.-ч	0,04	0,06	0,07	0,04	0,04
330206	Дрели электрические	маш.-ч	0,96	1,33	1,67	0,89	1,04
400001	Автомобили бортовые, грузоподъемность до 5 т	маш.-ч	0,28	0,38	0,47	0,26	0,3
4	МАТЕРИАЛЫ						
113-9310	Состав грунтовочный на латексной основе	т	0,016	0,016	0,016	0,016	0,016
402-9096	Минеральный или полимерминеральный декоративный состав	т	0,26	0,36	0,45	0,24	0,28
411-0001	Вода	м ³	0,051	0,062	0,07	0,054	0,056

Шифр ресурса	Наименование элемента затрат	Ед измер	15-04-048-11	15-04-048-12	15-04-048-13	15-04-048-14
1	Затраты труда рабочих-строителей	чел.-ч	83,23	88,31	22,55	14,68
1.1	Средний разряд работы		4,8	4,8	4,6	4,6
3	МАШИНЫ И МЕХАНИЗМЫ					
330206	Дрели электрические	маш.-ч	1,41	1,74	-	-
400001	Автомобили бортовые, грузоподъемность до 5 т	маш.-ч	0,4	0,48	-	-
4	МАТЕРИАЛЫ					
101-1945	Лента тканевая с липким слоем	10 м	-	-	-	16,4
113-9310	Состав грунтовочный на латексной основе	т	0,018	0,018	-	-
402-9096	Минеральный или полимерминеральный декоративный состав	т	0,38	0,47	-	-
411-0001	Вода	м ³	0,065	0,072	-	-

В части 16 «Трубопроводы внутренние» название раздела 3 изложить в следующей редакции:

Раздел 3. ТРУБОПРОВОДЫ ИЗ МНОГОСЛОЙНЫХ МЕТАЛЛОПОЛИМЕРНЫХ ТРУБ

Таблицы ГЭСН 16-03-001, 16-03-002, 16-04-001 изложить в следующей редакции:

Таблица ГЭСН 16-03-001 Прокладка трубопроводов отопления из многослойных металлополимерных труб

Состав работ:

01. Прокладка трубопроводов из многослойных металлополимерных труб. 02. Установка и заделка креплений. 03. Промывка трубопровода водой.

Измеритель: 100 м трубопровода

Прокладка трубопроводов отопления при стояковой системе из многослойных металлополимерных труб диаметром:

16-03-001-01 до 15 мм

16-03-001-02 20 мм

16-03-001-03 25 мм

Прокладка трубопроводов отопления при коллекторной системе из многослойных металлополимерных труб диаметром:

16-03-001-04 до 15 мм

16-03-001-05 20 мм

16-03-001-06 25 мм

Шифр ресурса	Наименование элемента затрат	Ед. измер	16-03-001-01	16-03-001-02	16-03-001-03
1	Затраты труда рабочих-строителей	чел.-ч	98	111	100
1.1	Средний разряд работы		4,1	4,1	4,1
2	Затраты труда машинистов	чел.-ч	0,07	0,07	0,07
3	МАШИНЫ И МЕХАНИЗМЫ				
020129	Краны башенные при работе на других видах строительства 8 т	маш.-ч	0,04	0,04	0,04
021141	Краны на автомобильном ходу при работе на других видах строительства 10 т	маш.-ч	0,03	0,03	0,03
330206	Дрели электрические	маш.-ч	4,28	4,56	4,9
400001	Автомобили бортовые, грузоподъемность до 5 т	маш.-ч	0,37	0,37	0,37
4	МАТЕРИАЛЫ				
103-9905	Трубы металлополимерные многослойные	м	93,6	95,8	97,8
103-9910	Фасонные и соединительные части к многослойным металлополимерным трубам	шт.	П	П	П
301-9240	Крепления	кг	П	П	П
301-9920	Трубки защитные гофрированные	м	4	6	7
302-9912	Арматура запорная к многослойным металлополимерным трубам	шт.	П	П	П
405-1601	Известь строительная негашеная хлорная, марки А	кг	0,0014	0,0016	0,0026
411-0001	Вода	м ³	0,4	0,47	0,74

Шифр ресурса	Наименование элемента затрат	Ед. измер	16-03-001-04	16-03-001-05	16-03-001-06
1	Затраты труда рабочих-строителей	чел.-ч	59	93	104
1.1	Средний разряд работы		4,1	4,1	4,1
2	Затраты труда машинистов	чел.-ч	0,07	0,07	0,07
3	МАШИНЫ И МЕХАНИЗМЫ				
020129	Краны башенные при работе на других видах строительства 8 т	маш.-ч	0,04	0,04	0,04
021141	Краны на автомобильном ходу при работе на других видах строительства 10 т	маш.-ч	0,03	0,03	0,03
330206	Дрели электрические	маш.-ч	4,28	4,56	4,9
400001	Автомобили бортовые, грузоподъемность до 5 т	маш.-ч	0,37	0,37	0,37
4	МАТЕРИАЛЫ				
103-9905	Трубы металлополимерные многослойные	м	94,8	97,1	98,4
103-9910	Фасонные и соединительные части к многослойным металлополимерным трубам	шт.	П	П	П
301-9240	Крепления	кг	П	П	П
301-9920	Трубки защитные гофрированные	м	4	6	7
302-9912	Арматура запорная к многослойным металлополимерным трубам	шт.	П	П	П
405-1601	Известь строительная негашеная хлорная, марки А	кг	0,0014	0,0016	0,0026
411-0001	Вода	м ³	0,4	0,47	0,74

Таблица ГЭСН 16-03-002 Прокладка водопроводов водоснабжения из многослойных металлополимерных труб

Состав работ:

01. Прокладка трубопроводов из многослойных металлополимерных труб. 02. Установка и заделка креплений. 03. Промывка трубопровода водой.

Измеритель: 100 м трубопровода

Прокладка трубопроводов водоснабжения из многослойных металлополимерных труб диаметром:

16-03-002-01	15 мм
16-03-002-02	20 мм
16-03-002-03	25 мм

Прокладка трубопроводов водоснабжения в типовых сантехкабинах из многослойных металлополимерных труб диаметром:

16-03-002-04	15 мм
16-03-002-05	20 мм
16-03-002-06	25 мм

Шифр ресурса	Наименование элемента затрат	Ед. измер.	16-03-002-01	16-03-002-02	16-03-002-03
1	Затраты труда рабочих-строителей	чел.-ч	112	103	103
1.1	Средний разряд работы		4,1	4,1	4,1

Шифр ресурса	Наименование элемента затрат	Ед. измер.	16-03-002-01	16-03-002-02	16-03-002-03
2	Затраты труда машинистов	чел.-ч	0,07	0,07	0,07
3	МАШИНЫ И МЕХАНИЗМЫ				
020129	Краны башенные при работе на других видах строительства 8 т	маш.-ч	0,04	0,04	0,04
021141	Краны на автомобильном ходу при работе на других видах строительства 10 т	маш.-ч	0,03	0,03	0,03
330206	Дрели электрические	маш.-ч	4,28	4,56	4,9
400001	Автомобили бортовые, грузоподъемность до 5 т	маш.-ч	0,37	0,37	0,37
4	МАТЕРИАЛЫ				
103-9905	Трубы металлополимерные многослойные	м	93,6	95,8	97,8
103-9910	Фасонные и соединительные части к многослойным металлополимерным трубам	шт.	П	П	П
301-9240	Крепления	кг	П	П	П
301-9920	Трубки защитные гофрированные	м	9	11	13
301-9925	Монтажная плита одинарная	шт.	4	-	-
301-9927	Монтажная плита двойная	шт.	14	-	-
302-9912	Арматура запорная к многослойным металлополимерным трубам	шт.	П	П	П
405-1601	Известь строительная негашеная хлорная, марки А	кг	0,0014	0,0016	0,0026
411-0001	Вода	м ³	0,4	0,47	0,74

Шифр ресурса	Наименование элемента затрат	Ед. измер.	16-03-002-04	16-03-002-05	16-03-002-06
1	Затраты труда рабочих-строителей	чел.-ч	126	111	111
1.1	Средний разряд работы		4,1	4,1	4,1
2	Затраты труда машинистов	чел.-ч	0,07	0,07	0,07
3	МАШИНЫ И МЕХАНИЗМЫ				
020129	Краны башенные при работе на других видах строительства 8 т	маш.-ч	0,04	0,04	0,04
021141	Краны на автомобильном ходу при работе на других видах строительства 10 т	маш.-ч	0,03	0,03	0,03
330206	Дрели электрические	маш.-ч	4,28	4,56	4,9
400001	Автомобили бортовые, грузоподъемность до 5 т	маш.-ч	0,37	0,37	0,37
4	МАТЕРИАЛЫ				
103-9905	Трубы металлополимерные многослойные	м	92,5	94,7	97,1
103-9910	Фасонные и соединительные части к многослойным металлополимерным трубам	шт.	П	П	П
301-9240	Крепления	кг	П	П	П
301-9920	Трубки защитные гофрированные	м	9	11	13
301-9925	Монтажная плита одинарная	шт.	4	-	-
301-9927	Монтажная плита двойная	шт.	14	-	-
302-9912	Арматура запорная к многослойным металлополимерным трубам	шт.	П	П	П
405-1601	Известь строительная негашеная хлорная, марки А	кг	0,0014	0,0016	0,0026
411-0001	Вода	м ³	0,4	0,47	0,74

Таблица ГЭСН 16-04-001 Прокладка трубопроводов канализации из полиэтиленовых труб высокой плотности

Состав работ:

01. Прокладка трубопровода из готовых узлов с заделкой раструбов уплотнительными кольцами. 02. Установка и заделка креплений. 03. Установка задвижек. 04. Испытание трубопровода.

Измеритель: 100 м трубопровода

Прокладка трубопроводов канализации из полиэтиленовых труб высокой плотности диаметром:

- 16-04-001-01 50 мм
- 16-04-001-02 110 мм
- 16-04-001-03 160 мм
- 16-04-001-04 200 мм

Шифр ресурса	Наименование элемента затрат	Ед. измер.	16-04-001-01	16-04-001-02	16-04-001-03	16-04-001-04
1	Затраты труда рабочих-строителей	чел.-ч	64,24	61,6	59,51	56,63
1.1	Средний разряд работы		4,2	4,2	3,7	3,7
2	Затраты труда машинистов	чел.-ч	0,02	0,05	0,07	0,11

Изменения, которые вносятся в государственные сметные нормативы. ГЭСН 81-02-2001-И8

Шифр ресурса	Наименование элемента затрат	Ед измер.	16-04-001-01	16-04-001-02	16-04-001-03	16-04-001-04
3	МАШИНЫ И МЕХАНИЗМЫ					
020129	Краны башенные при работе на других видах строительства 8 т	маш.-ч	0,01	0,03	0,04	0,07
021141	Краны на автомобильном ходу при работе на других видах строительства 10 т	маш.-ч	0,01	0,02	0,03	0,04
400001	Автомобили бортовые, грузоподъемность до 5 т	маш.-ч	0,01	0,02	0,03	0,04
4	МАТЕРИАЛЫ					
101-2449	Кольца резиновые для чугунных напорных труб диаметром 50-300 мм	кг	1,5	4	6,5	8,9
101-2576	Болты с гайками и шайбами для санитарно-технических работ диаметром 16 мм	т	0,0012	0,00266	0,0042	0,0056
301-9240	Крепления	кг	П	П	П	П
302-9120	Задвижки	шт.	П	П	П	П
302-9660	Трубопроводы канализации из полиэтиленовых труб высокой плотности с гильзами, диаметром 50 мм	м	99,8	-	-	-
302-9661	Трубопроводы канализации из полиэтиленовых труб высокой плотности с гильзами, диаметром 110 мм	м	-	99,8	-	-
302-9911	Фасонные и соединительные части к полиэтиленовым трубам	шт.	-	-	П	П
411-0001	Вода	м ³	0,39	1,57	3,5	6,3
507-9009	Трубы полиэтиленовые низкого давления (ПНД)	м	-	-	99,8	99,8



МИНИСТЕРСТВО РЕГИОНАЛЬНОГО РАЗВИТИЯ РОССИЙСКОЙ ФЕДЕРАЦИИ

(МИНРЕГИОН РОССИИ)

ПРИКАЗ

от " 29 " июня 2012 г.

№ 262

О внесении изменений в Государственные сметные нормативы. Государственные элементные сметные нормы на строительные и специальные строительные работы и Государственные сметные нормативы. Федеральные единичные расценки на строительные и специальные строительные работы, утвержденные приказом Министерства регионального развития Российской Федерации от 17 ноября 2008 г. № 253

В соответствии с Положением о Министерстве регионального развития Российской Федерации, утвержденным постановлением Правительства Российской Федерации от 26 января 2005 г. № 40 (Собрание законодательства Российской Федерации, 2005, № 5, ст. 390; № 13, ст. 1169; 2006, № 6, ст. 712; № 18, ст. 2002; 2007, № 45, ст. 5488; 2008, № 22, ст. 2582; № 42, ст. 4825; № 46, ст. 5337; 2009, № 3, ст. 378; № 6, ст. 738; № 14, ст. 1669; № 38, ст. 4497; 2010, № 9, ст. 960; № 22, ст. 2776; № 25, ст. 3190; № 26, ст. 3350; № 28, ст. 3702; № 31, ст. 4251, 2011, № 14, ст. 1935; № 32, ст. 4843; № 44, ст. 6269; № 46, ст. 6524), приказом Министерства регионального развития Российской Федерации от 11 апреля 2008 г. № 44 «Об утверждении Порядка разработки и утверждения нормативов в области сметного нормирования и ценообразования в сфере градостроительной деятельности» (зарегистрирован Министерством юстиции Российской Федерации 12 мая 2008 г., регистрационный № 11661, Бюллетень нормативных актов федеральных органов исполнительной власти, 2008, № 22) и приказом Министерства регионального развития Российской Федерации от 20 августа 2009 г. № 353 «Об утверждении Классификации сметных нормативов, подлежащих применению при определении сметной стоимости объектов капитального строительства, проектирование, строительство, реконструкция и ремонт которых финансируется с привлечением средств федерального бюджета» (зарегистрирован Министерством юстиции Российской Федерации

2 октября 2009 г., регистрационный № 14940, Бюллетень нормативных актов федеральных органов исполнительной власти, 2009, № 42) с изменениями, внесенными приказом Министерства регионального развития Российской Федерации от 27 июня 2011 г. № 302 (зарегистрирован Министерством юстиции Российской Федерации 15 июля 2011 г., регистрационный № 21376, Российская газета, 2011, № 162), **приказываю** :

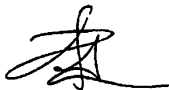
1. Внести изменения в Государственные сметные нормативы. Государственные элементные сметные нормы на строительные и специальные строительные работы, утвержденные приказом Министерства регионального развития Российской Федерации от 17 ноября 2008 г. № 253 «Об утверждении государственных сметных нормативов на строительные и специальные строительные работы в сфере градостроительной деятельности» (признан Министерством юстиции Российской Федерации не нуждающимся в государственной регистрации, письмо Министерства юстиции Российской Федерации от 15 января 2009 г. № 01/162-ДК, Вестник ценообразования и сметного нормирования, 2009, № 2) (далее – приказ от 17 ноября 2008 г. № 253), с изменениями, внесенными приказами Министерства регионального развития Российской Федерации от 27 февраля 2010 г. № 81, от 3 августа 2010 г. № 358, от 23 ноября 2010 г. № 509, от 13 июля 2011 г. № 339, от 8 ноября 2011 г. № 528, от 29 декабря 2011 г. № 631, от 5 мая 2012 г. № 188, согласно приложению № 1 к настоящему приказу.

2. Внести изменения в Государственные сметные нормативы. Федеральные единичные расценки на строительные и специальные строительные работы, утвержденные приказом от 17 ноября 2008 г. № 253, согласно приложению № 2 к настоящему приказу.

3. Рекомендовать органам исполнительной власти субъектов Российской Федерации в двухмесячный срок со дня издания настоящего приказа привести территориальные единичные расценки в соответствие с настоящим приказом.

4. Контроль за исполнением настоящего приказа возложить на заместителя Министра регионального развития Российской Федерации И.В. Пономарева.

Министр



О.М. Говорун