



# ТИПОВОЙ ПРОЕКТ 146-6/66

ОДНОЭТАЖНЫЙ  
ЧЕТЫРЕХКОМНАТНЫЙ  
ЖИЛОЙ ДОМ  
С МАНСАРДОЙ

ИНСТИТУТ  
ПРОЕКТИРОВАНИЯ  
СХ СТРОИТЕЛЬСТВА  
ГОССТРОЯ ЛИТОВСКОЙ ССР  
**КАУНАС**

. 1966 .

АЛЬБОМ !

СОДЕРЖАНИЕ АЛЬБОМА

№ пп	Наименование листов	Л и с т	Стр.
1.	Содержание альбома	I	I
2.	Дояснительная записка	2,3,4	2,3,4
3.	Объектный сметно-финансовый расчёт	5	5
4.	Планы, фасады	АС-1п	6
5.	План подвала и фундаментов. Фасады. Разрез.	АС-2	7
6.	План перекрытий и план стропил. Перемычка МП-1, Балконная плита, спецификации.	АС-3	8
7.	Перемычки, печи, окна, двери, /сечение по стене облегченной кладки/, детали.	АС-4п	9
8.	Водопровод и канализация. Планы схема, развертки и спецификация.	ВК-1	10
9.	Электроосветительные сети	ЭР-1	11

ИСПРАВЛЕН 1971.К

ЗАМЕНЕН ЛИСТАМИ 5 И АРХ № 0650-136; 6 И " 0650-137 1971.К

ИСПРАВЛЕН 1971.К

ИСПРАВЛЕНЫ ЛИСТЫ : 2п, АС-1п, АС-4п  
ГЛ. ИНЖ. ПР. БУТРУС  
1971.К.

ДИРЕКТОР ИЭС  
ГЛ. ИНЖ. ИНСТ.  
НАЧ. ОТДЕЛА  
ГЛ. ИНЖ. ОТД.

КАДАСТРОВЫЙ ОТД.  
ПАЛЛАДИЙСКИЙ ОТД.  
ИНЖЕНЕРНО-ТЕХНИЧЕСКИЙ ОТД.  
КРИСТАЛИН. ГЛ. ЗАВ. ОТД.

ШЕДИС  
ТАМАРА И ЧОС  
МАУДИ И ЧОС  
КАТИЛОС.

ИСПОЛН. АС  
ИСПОЛН. ОР  
ИСПОЛН. ЭР

Мультиччене  
Милулепе  
Мугаллене

1966г.	Институт проектиров. с/х строительства Госстроя Литовской ССР	ОДНОЭТАЖНЫЙ ЧЕТЫРЕЖКОМ-НАТНЫЙ ЖИЛОЙ ДОМ С МАНСАРДОМ	СОДЕРЖАНИЕ АЛЬБОМА	Типовой проект 146-6/66	Альбом I	Лист I п
--------	---	---	--------------------	-------------------------	----------	----------

**УТВЕРЖДЕНО:**

Госстрояк Лит.ССР  
Приказ № 26  
от 27. II. 1967 г.

**СОГЛАСОВАНО:**

УПО МООН Лит.ССР  
Письмо № 9/Н/32-37  
от 21. I. 1967 г.

**СОГЛАСОВАНО:**

Мин. сельского хоз. Лит.ССР  
Письмо № 22-2174 от 27. II. 1967г  
Мин. сельского строит. Лит.ССР  
Письмо № 01-175 от 27. II. 1967г

Минздравом Лит.ССР  
Заключение № 9  
от 21. I. 1967 г.

ПОЯСНИТЕЛЬНАЯ ЗАПИСКА

I. ОБЛАЯ ЧАСТЬ

Проект одноэтажного 4-комнатного жилого дома с мансардой тип. пр. № 146-6/66 для индивидуального и колхозного строительства сельской местности Лит.ССР разработан на основании решения Сов. Мин. Лит.ССР № 311 от 12 июля 1966 г. по "Временным нормам проектирования кварталов сельских жилых домов Литовской ССР", утвержденным Госстроем Лит.ССР от "10" сентября 1966 г.

Проектно-сметная документация составлена основываясь "Указанием по составлению проектно-сметной документации типовых жилых домов для индивидуального строительства в сельской местности" утвержденным Председателем Госстроя Лит.ССР от 14 декабря 1966 г.

Индустриальные изделия приняты по каталогам ИИ-Лит-65 и ИИ-Лит-66с.

Проект жилого дома комплектуется из 2-х альбомов -

Альбом I - рабочие чертежи:

- архитектурно-строительная часть - АС
- отопление, вентиляция, водопровод и канализация - ОВ, ВК
- электрическая часть - ЭР

Альбом II - сметы

При привязке проекта в основном следует внести следующие уточнения и изменения:

1. Определить отметки здания и привязать к топографической основе.

2. В зависимости от уровня грунтовых вод откорректировать заглубление подвала путем повышения уровня пола I этажа или предусмотреть меры по понижению горизонта грунтовых вод.

При расположении предусмотренных в проекте полов подвала в зоне опасного капиллярного поднятия /ориентировочно принимая для

- крупного песка - 0,3 м
  - песка средней крупности и мелкого - 0,8 м
  - песка пылеватого и супесей - 1,3 м
  - суглинки, пылеватых суглинки и супесей, глиняного грунта - 2,0 м /
- предусмотреть укладку под бетонную подготовку пола гравийного слоя толщиной не менее 5 см.

3. Чертежи фундаментов должны быть откорректированы в зависимости от грунтов и рельефа.

4. Нанести рельеф на фасадах и разрезах и дать отметки у углов здания и входа.

5. При привязке фасадов указать способ отделки, фактуру и цвет.

6. Разработать узлы примыканий к сетям и устройствам водоснабжения, канализации.

II. РАСПОЛОЖЕНИЕ ДОМА НА УЧАСТКЕ

Дом спроектирован с подвалом, в котором предусмотрены кладовые овощей. На участке строительства уровень грунтовых вод должен быть ниже подошвы фундаментов стен подвала, чтобы избежать дополнительных мероприятий для изоляции стен и пола подвала от грунтовых вод.

ТАМУЛЯВИЧЮС
МАЦКЕВИЧЮС
КАТИЛЮС
ПАДАРСКАС
ГА. ИИЖ. ПР.
МАЦКЕВИЧЮС
ГА. СПЕЦ. ОБ. ВТ.
КРИПАЙТИС
ГА. СПЕЦ. ЭР.
ШАНС
МАЦКЕВИЧЮС
ГА. ИИЖ. ПР.
МАЦКЕВИЧЮС
ГА. СПЕЦ. ОБ. ВТ.
КРИПАЙТИС
ГА. СПЕЦ. ЭР.
ШАНС

1966г	Институт проектирования с/х строительства Госстроя Литовской ССР	ОДНОЭТАЖНЫЙ 4-КОМНАТНЫЙ ЖИЛОЙ ДОМ С МАНСАРДОЙ	ПОЯСНИТЕЛЬНАЯ ЗАПИСКА	Типовой проект 146-6/66	Альбом I	Лист 2п
-------	--	---	-----------------------	-------------------------	----------	---------

**II. АРХИТЕКТУРНО-СТРОИТЕЛЬНАЯ ЧАСТЬ**

В этом доме спроектированы следующие помещения:

в первом этаже :

Общая жилая комната	-	19,06
Спальня	-	8,59
Прихожая	-	5,67+1,47
Кухня	-	11,98
Кладовая	-	2,08
Санузлы	-	3,77

в мансарде :

Спальня I	-	13,16
Спальня II	-	11,94
Общая жилая площадь	-	42,75
Полезная площадь	-	81,15

**III. СТРОИТЕЛЬНАЯ ЧАСТЬ**

**Фундаменты** - ленточные бутобетонные запроектированы для пучинистых ~~сужих-железистых~~ песчаных грунтов с нормативным давлением 2,0 кг/см<sup>2</sup>. Горизонтальная гидроизоляция выполняется из двух слоев толя, укладываемого насухо по выравненной поверхности фундаментов. Вертикальные поверхности стен подвала выравниваются цементным раствором М-50 и обмазываются горячим битумом за 2 раза.

Стены подвала с наружной стороны засыпаться землей только после устройства перекрытия и пола подвала. Вокруг здания устраивается глиняная с втрамбованным гравием отмостка шириной 0,8м.

**Стены** наружные стены толщиной 51 см со средним применением I,25 силикатного кирпича с наружной стороны и 0,75 глиняного дырчатого модульного кирпича с внутренней. Кладка стен выполняется из кирпича М-100 на растворе М-25 с расшивкой швов

фасадных поверхностей. Внутренние стены из силикатного кирпича. Дымоводы из глиняного кирпича.

**Перекрытия** - сборные железобетонные М и МУ типа.

**Перегородки** - на деревянных перекрытиях - доски, остальные кирпичные, на ребро.

**Перекрытие** - чердачное из деревянных балок и шпунтованной доски уложенных по черепным брускам. Перекрытие над мансардой устраивается с использованием схваток стропильных ног как балок. В качестве утеплителя приняты торфяные изоляционные плиты. Поверх плит предусмотрено устройство песчано-глиняной смазки толщиной 2 см от которой можно сжаться в случае применения торфяных плит /по ГОСТ 4861-65 с индексом "Т"/. Кроме принятых в проекте торфяных плит возможно применение и других теплоизоляционных материалов данных в таблице чертежа.

**Крыша** - деревянной конструкции из пиломатериала. Над верандами - строганных стропил, строганных досок с прокладкой 2 слоя рубероида.

**Кровля** - из волнистых асбестоцементных листов.

**Полы** - в подвале, в холодных помещениях, в тамбурах и санузлах - цементные, в остальных - доски толщиной 29мм.

**Лестницы** - в мансарду деревянные, в подвал и наружные ступени монолитные железобетонные.

**Окна и балконные двери** - деревянные со спарянными переплетами. Подоконники деревянные.

**Двери** - деревянные шпунтовые.

**Наружная отделка**. Фасадные поверхности стен из силикатного кирпича с расшивкой швов. Окна штукатурятся цементным раствором от отметки - 0,75 до 0,10.

ОТКОРЕГИРОВАНО ПО КАТАЛОГУ ИИ-ЛИ-70  
ГЛ. ИНЖ. ПР. А. БУТРУС  
1971. IX.

1966г

Институт проектирования  
в/х строительства  
Госстроя Литовской ССР

ОДНОЭТАЖНЫЙ 4-КОМНАТНЫЙ  
ЖИЛОЙ ДОМ С МАНСАРДОЙ

ПОДСЧИТАТЕЛЬНАЯ ЗАПИСКА

Типовой проект  
146-6/66

Альбом  
I

Лист  
3

Деревянные части здания красятся масляными красками, металлические - покрываются защитным лаком.

Подоконники облицовываются оштукатуренной костью.

**Внутренняя отделка.** Кирпичные стены, перегородки и потолки штукатуруются слоем раствора. В мансардах стены, перегородки и потолки покрываются листами сухой штукатурки. Стены кухни и санузла на высоту 1,8 м красятся масляной краской. Верхние части этих стен и потолки белятся известково-раствором. Стены холодных пристроек выкладываются облицовочным кирпичом. Стены и потолки кладовой белятся известковым раствором. Стены и потолки остальных помещений красятся краской. Окна, двери, деревянные полы, деревянные перегородки и деревянная лестница красятся масляной краской.

#### Указания по производству работ в зимних условиях

При производстве работ по возведению фундамен<sup>т</sup>ов и стен в зимних условиях необходимо выполнять требования, изложенные в СНиП И-В. 2-62, СНиП И-В. 1-62 и СНиП И-В. 4-62.

#### У. ОТОПЛЕНИЕ И ВЕНТИЛЯЦИЯ

Отопление печное.

Вентиляция в жилых комнатах естественная. В кухне и санузлах естественная канальная, через подвижные жалюзийные решетки 140 x 200 мм.

#### УІ. ВОДОПРОВОД И КАНАЛИЗАЦИЯ

##### а/ Водоснабжение

Снабжение водой осуществляется от внешней водопроводной сети. Ввод устраивается из чугунных водопроводных рас-

трубных труб диаметром 50 мм.

Санитарный узел раздельный.

В кухне установлен мойка.

Водопроводная сеть монтируется из стальных водопроводных оцинкованных труб  $\varnothing$  15-40 мм.

После монтажа ВС трубы очищаются и окрашиваются масляными красками за 2 раза.

##### б/ Канализация

В здании спроектирована канализационно-фекальная сеть канализации.

Отвод сточных вод, решается при приеме проекта.

Внутренняя сеть канализации монтируется из чугунных канализационных раструбных труб диаметром 50 и 100 мм.

Расстояние от дома до канализационного колодца принято 3,0 м.

#### УІІ. ЭЛЕКТРОТЕХНИЧЕСКАЯ ЧАСТЬ

В квартире предусмотрен квартирный щиток со счетчиком, пакетными выключателями и предохранителями. Внутренняя сеть в квартирах прокладывается проводами АППВ, а в подвале кабелем АВВ.

1966г

Институт проектирования  
с/х строительства  
Госстроя Удмуртской ССР

ОДНОЭТАЖНЫЙ 4-КОМНАТНЫЙ  
ЖИЛОЙ ДОМ С МАНСАРДОЙ

ПОЯСНИТЕЛЬНАЯ ЗАПИСКА

Типовой проект  
146-6/66

Альбом  
I

Лист  
4

## СВЕТЛАЯ ЧАСТЬ

Сметно-финансовый расчёт составлен на основании смет типового проекта А 146-6/66 по конструктивным элементам здания для строительства на территории Литовской ССР

Накладные расходы приняты:

1. Для Министерства сельского строительства и мехлохозной строительной организации - 19,2%
2. Для строительства хозяйственным способом - 7%
3. Для внутренних санитарно-технических работ - 16,4%

При передаче объекта необходимо заполнить прилагаемый сводный сметно-финансовый расчёт.

## ОБЪЕКТНЫЙ СМЕТНО-ФИНАНСОВЫЙ РАСЧЁТ

№ п/п	Наименование конструктивных элементов	Сметная стоимость (чужих затрат)
1	2	3
<b>I. ПОДЗЕМНАЯ ЧАСТЬ</b>		
1.	Земляные работы	151,1
2.	Фундаменты	455,3
3.	Стены	599,7
4.	Перекрытие над подвалом	77,2
5.	Окна	29,7
6.	Двери	30,5
7.	Поступки	13,8
8.	Внутренняя отделка	3,4
9.	Наружная отделка	19,2
Итого:		1979,9

## II. НАДЗЕМНАЯ ЧАСТЬ

1.	Стены	1261,6
2.	Чердачное перекрытие	824,7
3.	Междуплановое перекрытие	227,9

4. Крыша		547,8
5. Перегородки		340,4
6. Полы		429,0
7. Потолки		22,3
8. Окна		589,9
9. Двери		482,3
10. Внутренняя отделка		482,3
11. Наружная отделка		25,0
12. Комнатные печи и очаги		594,5
13. Газовые работы		129,1
Итого:		5468,8
14. Водопровод		95,6
15. Канализация		292,1
Итого:		387,7
16. Электроосвещение		216,1
Всего:		7972,5

Стоимость дома при строительстве Министерством сельского строительства и мехлохозной строительной организацией

1.	Общестроительные работы (1979,9+5468,8)x1,264	8636,8
2.	Водопровод (1,0x1,264)+(54,6x1,294)-	68,7
3.	Канализация (12,4x1,364)+(239,7x1,294)-	311,4
4.	Электроосвещение (216,1x1,06)	229,1
Итого:		9266,0

СМЕТНО-ФИНАНСОВЫЙ РАСЧЁТ  
ОБЪЕКТНЫЙ СМЕТНО-ФИНАНСОВЫЙ РАСЧЁТ

I ----- 2 ----- 2 -----

Стоимость дома при строительстве хозяйственным способом.

1. Общестроительные работы (1379,9+5468,8)х1,07	7328,1
2. Водопровод 55,6х1,07	59,5
3. Канализация 252,1х1,07	269,7
4. Электроосвещение	216,1
Итого:	7873,4

Примечание:

1. Когда материалы покупаются индивидуальным застройщиком и строительство ведется строительными организациями или хозяйственным способом, разница стоимости материалов добавляется к стоимости дома 7372,5х0,138=1017,4 руб.
2. При замене монолитных бетонных фундаментов шириной 400мм на сборные бетонные фундаменты шириной 400 мм с подвалом применять  $K_I - 1,375$  (от сметной стоимости фундаментов и стен подвала) и без подвала  $K_I - 1,348$  (от сметной стоимости фундаментов)
3. При замене монолитных бетонных фундаментов шириной 400мм на сборные бетонные фундаменты шириной 300 мм без подвала применять  $K_2 - 1,205$  (от сметной стоимости фундаментов и стен подвала) и без подвала  $K_2 - 1,22$  (от сметной стоимости фундаментов)
4. При замене стен из кирпича на стены из силикатных блоков  $K_3 - 0,827$  (от сметной стоимости стен)

ГА. ИИЖ. ИИСТ.	ПАДАРСАС	ГА. ИИЖ. ПР.	ВУКУС
НАЧ. ОТДЕЛА	МАНИУЛАВИНОС	НАЧ. СЕКТОРА	БАРОНАС
ГА. ИИЖ. ОТА	КРИПАЛИТИС	ПР. ПУСЛЫ	ДИМБИЛИНЕ
ГА. ИИЖ. СТРОИТА	МИДАВЕИС	ИСПОЛНИТЕЛЬ	

ИНСТИТУТ ПРОЕКТИРОВАНИЯ  
СИХ СТРОИТЕЛЬСТВА  
ГОССТРОЯ ЛИТОВСКОЙ ССР

1971г.

ОДНОЭТАЖНЫЙ 4 КОМНАТНЫЙ  
КИЛОА ДОМ С МАНСАРДОЙ

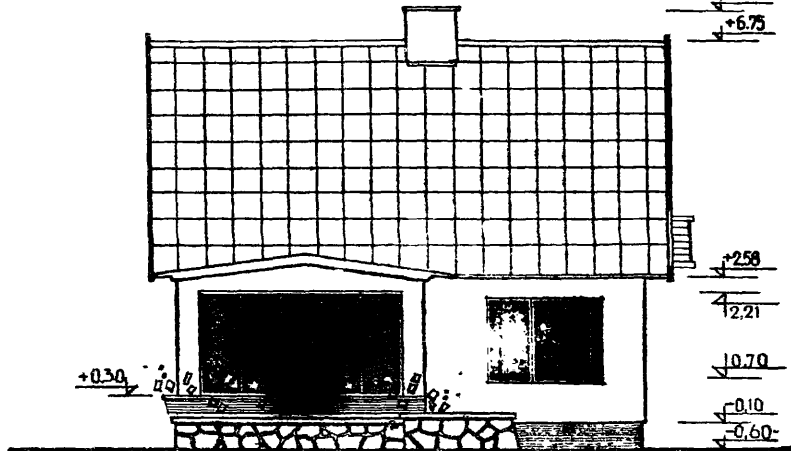
ОБЪЕКТНЫЙ СМЕТНО-ФИНАНСОВЫЙ  
РАСЧЕТ

ТИПОВОЙ ПРОЕКТ  
146-6/66

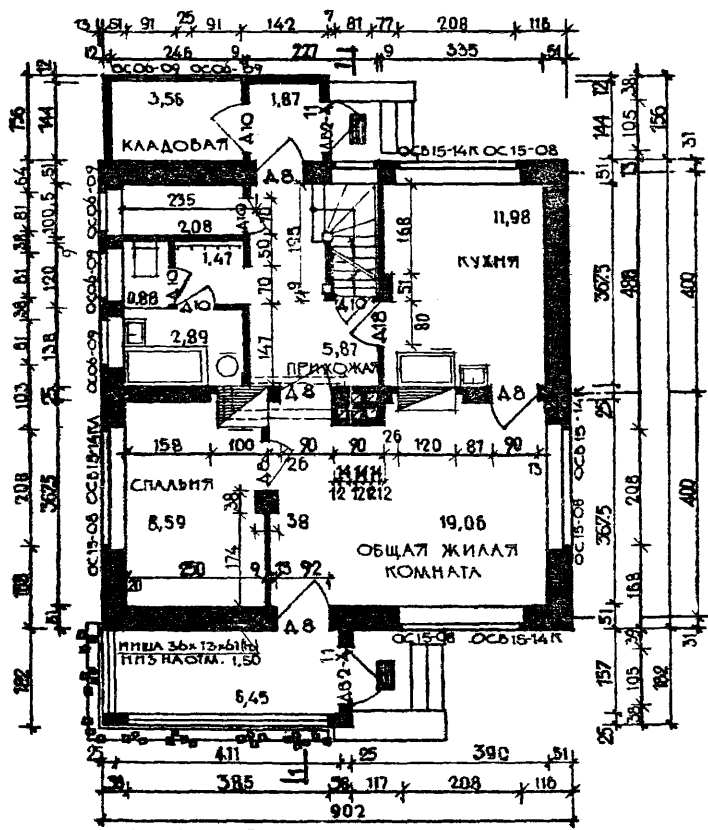
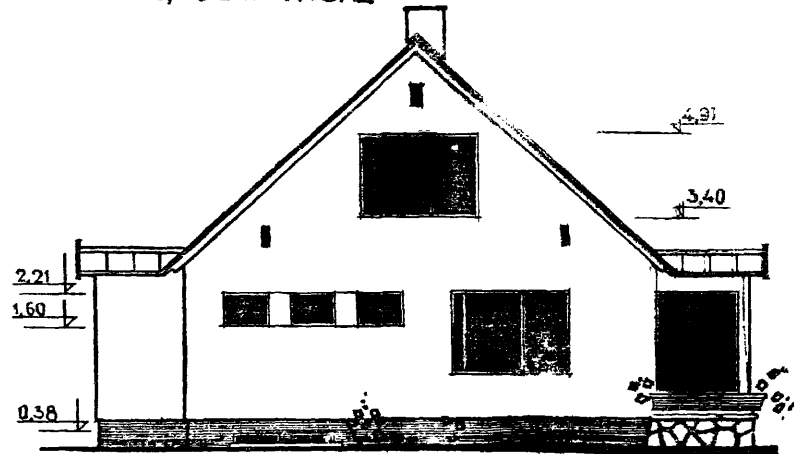
АЛЬБОМ  
I

ЛИСТ  
6п

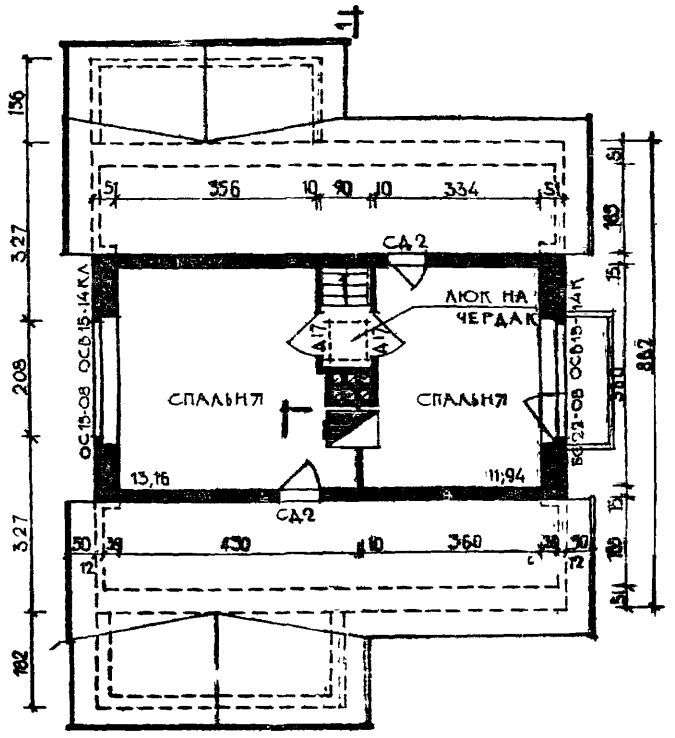
ГЛАВНЫЙ ФАСАД



ТОРЦЕВОЙ ФАСАД



ПЛАН ПЕРВОГО ЭТАЖА



ПЛАН МАНСАРДЫ

ГА. УИЖ. ИНСТ.	ПАДВАРСКАС	ГА. ИИЖ. ПР.	ПАМУАЙЧИОС	СОГЛАСОВАНО
НАЧ. ОТДЕЛА	АНКУАЙЧИОС	ИСПОЛНИЛ	МУАЛЯБИЧЕНЕ	ИСПОЛН. ОБ. ВР
ГА. ИИЖ. ОТА.	КРИПАЙГИС	КОПИРОВАЛ	МАКАРЕЙЧИОС	ИСПОЛН. ЭР
ГА. КОНСТРО. ОТА	ШЕАИС			МУРАДЕМЕ

ОТКОРЕГИРОВАНО ПО НАТАЛОГУ ИИ-ЛН-70.  
 ГА. ИИЖ. ПР. БУТКУС  
 ИСПОЛНИТЕЛЬ ЧАКАЛОС  
 1971. ИК.

1966

ИНСТИТУТ ПРОЕКТИРОВАНИЯ  
 С/Х СТРОИТЕЛЬСТВА  
 ГОССТРОЯ ЛИТОВСКОЙ ССР

ОДНОЭТАЖНЫЙ 4-КОМНАТНЫЙ  
 ЖИЛОЙ ДОМ С МАНСАРДОЙ

ФАСАДЫ И ПЛАНЫ

ТИПОВОЙ ПРОЕКТ  
 146-6/66

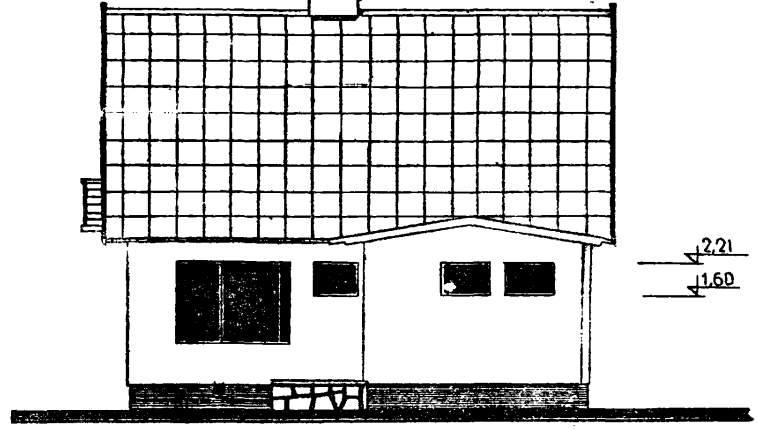
ЛАБВОМ  
 I

ЛИСТ  
 АС-1н

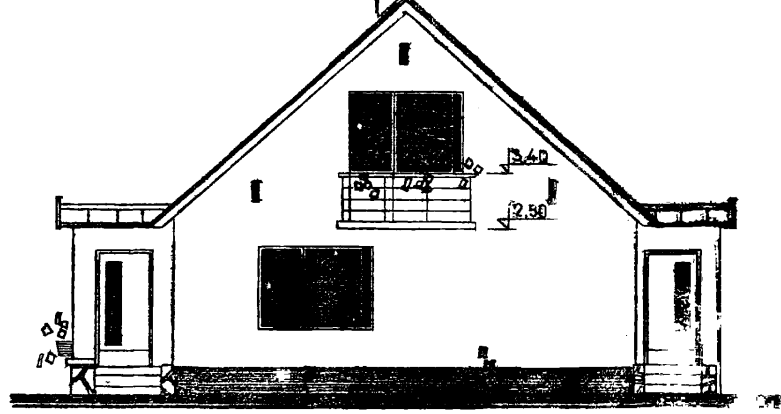


ГЛАВ. ИНЖ. ИИСТ. <i>Васильев</i>	ПАДАБСКАС	ТАМУЛАВИЧЮС	СОГЛАСОВАНО
НАЧ. ОТДЕЛА <i>Савицкая</i>	АПКУДАВИЧЮС	МУЛЮБИЧЕНЕ	МИКУЛЕНЕ
ГЛАВ. ИНЖ. ОТД. <i>Савицкая</i>	КРИПЛАТИС	МАКАРБИЧЮТЕ	МУРАЛЕНЕ
ГЛАВ. КОНСТР. ОТД. <i>Савицкая</i>	ШЕДИС	ИСПОЛН. ОБ. ВК. <i>Савицкая</i>	ИСПОЛН. ЭР. <i>Савицкая</i>

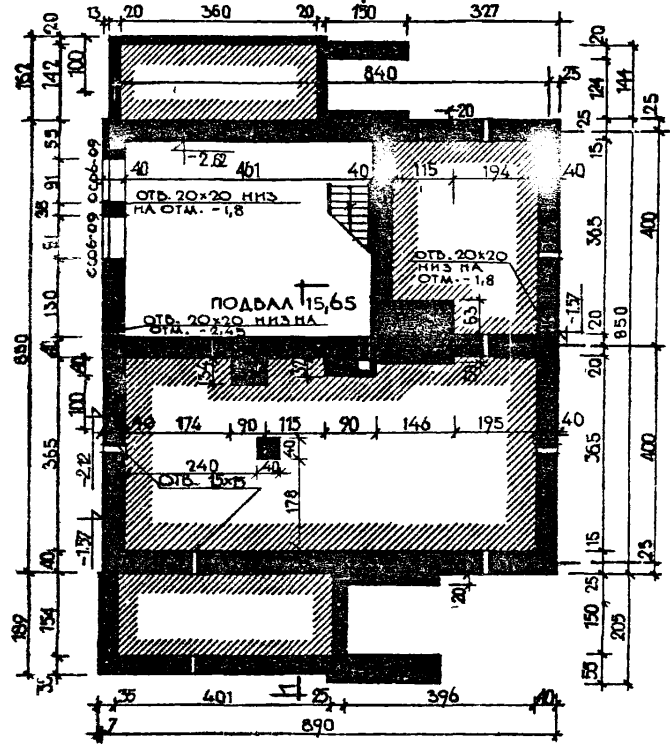
ДВОРОВОЙ ФАСАД



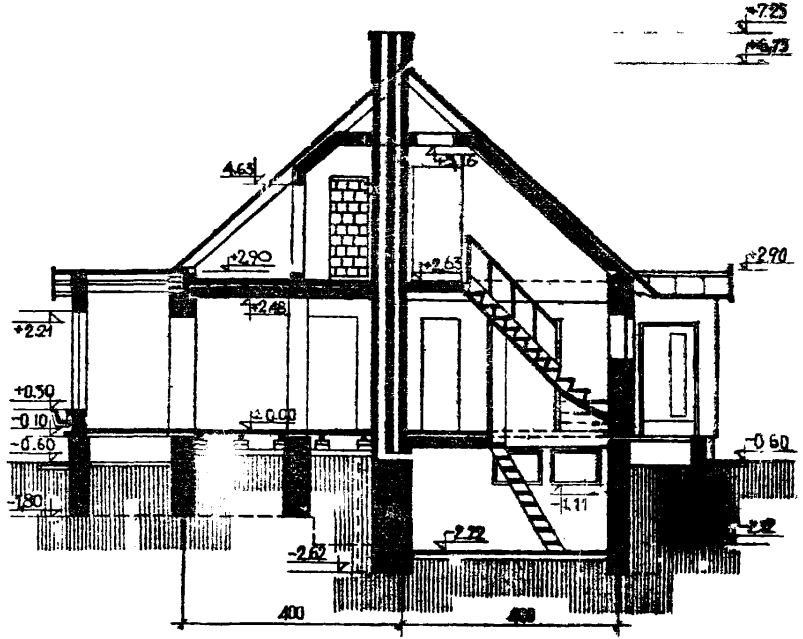
ТОРЦЕВОЙ ФАСАД



ПЛАН ПОДВАЛА



РАЗРЕЗ 1-1



**ТЕХНО-ЭКОНОМИЧЕСКИЕ ПОКАЗАТЕЛИ**

ПЛОЩАДЬ ЗАСТРОЙКИ 92,45 м²  
 ПОЛЕЗНАЯ ПЛОЩАДЬ 81,15 м²  
 ЖИЛАЯ ПЛОЩАДЬ 52,75 м²

СТРОИТЕЛЬНЫЙ ОБЪЕМ 391 м³  
 В.Т. ЧИСЛЕ:  
 ПОДВАЛ 56 м³

$$K_1 = \frac{\text{ЖИЛАЯ ПЛОЩ.}}{\text{ПОЛЕЗНАЯ ПЛ.}} = \frac{52,75}{81,15} = 0,65$$

$$K_2 = \frac{\text{СТРОИТ. ОБЪЕМ}}{\text{ЖИЛАЯ ПЛ.}} = \frac{391}{52,75} = 7,41$$

СТОИМОСТЬ ДОМА 9266,07 руб.  
 СТОИМОСТЬ 1 м² ЖИЛОЙ ПЛОЩАДИ 175,66 руб./м²

ПРИМЕЧАНИЕ: СТОИМОСТЬ ДОМА ДАНА ПРИ СТРОИТЕЛЬСТВЕ ПОДВАЛА СЛОЖИТЕЛЬНОМ ИДИВИДУАЛЬНЫМ ПОЯДКОМ БОИ

1966 г

ИНСТИТУТ ПРОЕКТИРОВАНИЯ С/Х СТРОИТЕЛЬСТВА ГОССТРОЙ ЛИТОВСКОЙ ССР

ОДНОЭТАЖНЫЙ 4-КОМНАТНЫЙ ЖИЛОЙ ДОМ С МАНСАРДОЙ

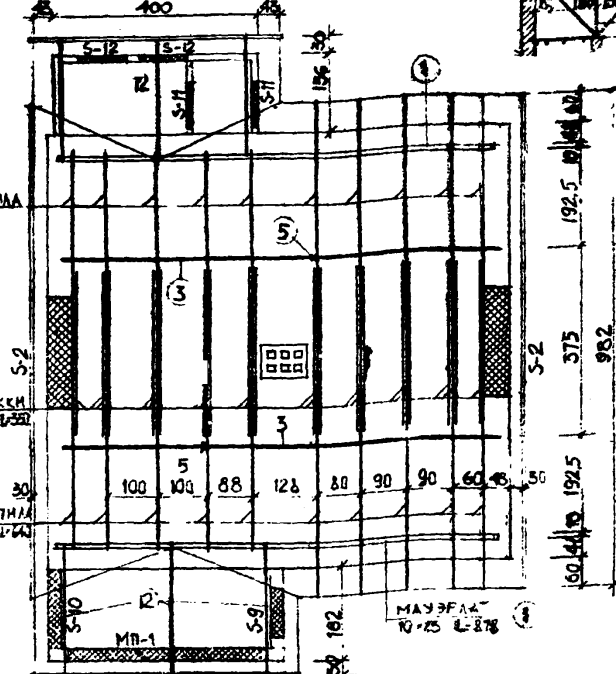
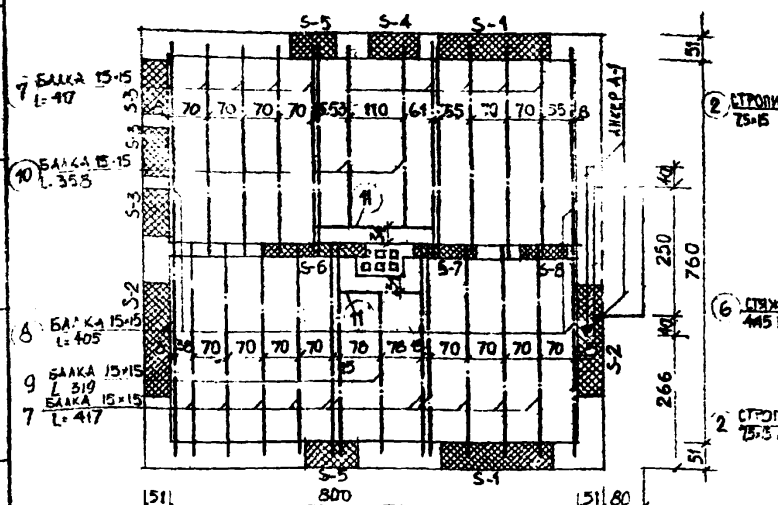
ФАСАДЫ, ПЛАН ПОДВАЛА, РАЗРЕЗ И ТЕХНО-ЭКОНОМИЧЕСКИЕ ПОКАЗАТЕЛИ

ТИПОВОЙ ПРОЕКТ  
 46-6/66

АЛБЮМ ЛИСТ  
 I AC-2

ПЛАН ЧЕРДАЧНОГО ПЕРЕКРЫТИЯ М 1:100

ПЛАН СТРОПИЛ М 1:100

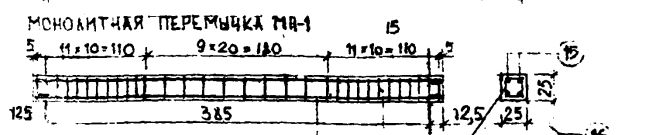


СПЕЦИФИКАЦИЯ ДРЕВЕСИНЫ

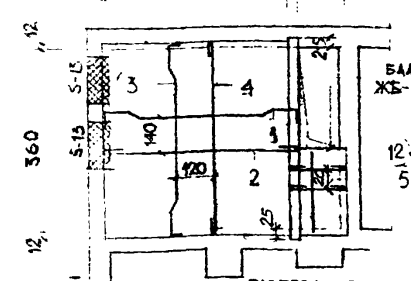
№ П/Л	НАИМЕНОВАНИЕ	СЕКЦИЯ СМ	ДЛИНА СМ	К-ВО ШТ	ОБЪЕМ М <sup>3</sup>
1	МАУЭРАТ	18x18	378	2	0,176
2	СТРОПИНА	75x15	640	20	1,44
3	ПРОГОН	10x15	390	4	0,534
4	СТОКОВ	10x10	285	5	0,143
5	СТОЖКИ	10x10	200	2	0,04
6	СТЯЖКИ	4x15	350	18	0,372
7	БАЛКА	15x15	417	19	1,785
8	"	15x15	405	4	0,565
9	"	15x15	319	1	0,072
10	"	15x15	358	2	0,161
11	"	15x15	365	1	0,082

СПЕЦИФИКАЦИЯ АРМАТУРЫ

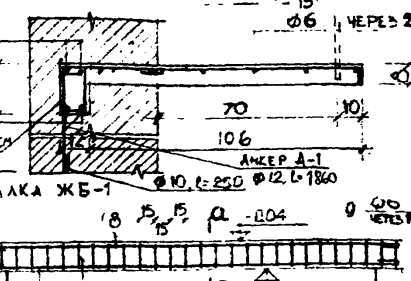
№ СЕР.	ЭСКИЗ	Φ ММ	ДЛИНА ММ	К-ВО ШТ	ОБЩИЙ	
					ДЛИНА М	ВЕС КГ
1	2740	8	4020	15	52,3	20,6
2	3860	8	4000	14	56,0	22,1
3	2720	8	3960	15	51,5	20,5
4	3800	8	3940	14	55,2	21,8
5	1080	8	1220	11	13,4	5,5
6	1680	6	1680	4	6,72	1,49
7	4070	20	4370	2	8,74	21,60
8	4070	12	4250	2	8,50	7,57
9	250	6	950	28	26,60	5,9
10	2200	12	2450	2	4,86	4,33
11	2200	8	2390	2	4,78	4,85
12	610	6	650	53	20,8	4,62
13	1140	6	1280	23	29,4	6,53
14		6	2460	6	14,75	3,28
15	4080	12	4260	2	8,	7,56
16	1010	16	4320	2	8,64	13,60
17	950	6	950	32	30,4	6,75



ПЛАН ПЕРЕКРЫТИЯ ПОДВАЛА



БАЛКОННАЯ ПЛИТА



ПРИМЕЧАНИЯ  
1 БЕТОН ДЛЯ МОНОЛИТНЫХ КОНСТРУКЦИЙ М-150, АРМАТУРА ИЗ СТАЛИ КЛАССА А-1  
2 В ПЕРЕКРЫТИИ СПЛЕРНЫЕ БАЛКИ ДОЛЖНЫ БЫТЬ СОЕДИНЕНЫ НАГЕЛЯМИ И ВОЛАТАМИ

СЕМАЗКЕНЕ  
АНКАВЛИЧНОС ИСПОЛНИТЕЛ  
КТИПАТИС  
ШЕДАИС  
САМУАЛВИЧНОС

1966г. ИНСТИТУТ ПРОЕКТИРОВАНИЯ С/Х СТРОИТЕЛЬСТВА ГОССТРОЯ ЛИТОВСКОЙ ССР  
ОДНОЭТАЖНЫЙ 4-КОМНАТНЫЙ ЖИЛОЙ ДОМ С МАНСАРДОЙ  
ПЛАН ЧЕРДАЧНОГО ПЕРЕКРЫТИЯ, ПЕРЕКРЫТИЯ ПОДВАЛА, ПЛ. СТРОПИЛ, ПЕРЕМЫЧКА МП-1, БАЛКОННАЯ ПЛИТА, СПЕЦИФИКАЦИИ  
ТИПОВОЙ ПРОЕКТ 146-6/66  
АЛЬБОМ I  
ЛИСТ АГ-3  
0650-9



МН. ОТДЕЛ  
ТА ИЖ. ОТДЕЛ  
ГА ИЖ. ПРОЕК.  
ГА. САНТЕХ. ОТД.

И. ОИМА  
З. Ю. ВАСИ  
Ж. Ю. ВО  
Л. МА

ИСПОЛНИТЕЛЬ  
КОПИГОВА

МАЩЕВНИКОС  
МАЩЕВНИЧОС  
МАЩЕВНИЧОС  
МАЩЕВНИЧОС

СОТ. А. СО. В. К. Н. О.  
МАЩЕВНИЧОС  
МАЩЕВНИЧОС

ИСПОЛНИТЕЛЬ  
КОПИГОВА

МАЩЕВНИЧОС  
МАЩЕВНИЧОС

ИСПОЛНИТЕЛЬ  
КОПИГОВА

МАЩЕВНИЧОС  
МАЩЕВНИЧОС

ПЛАН ПЕРВОГО ЭТАЖА

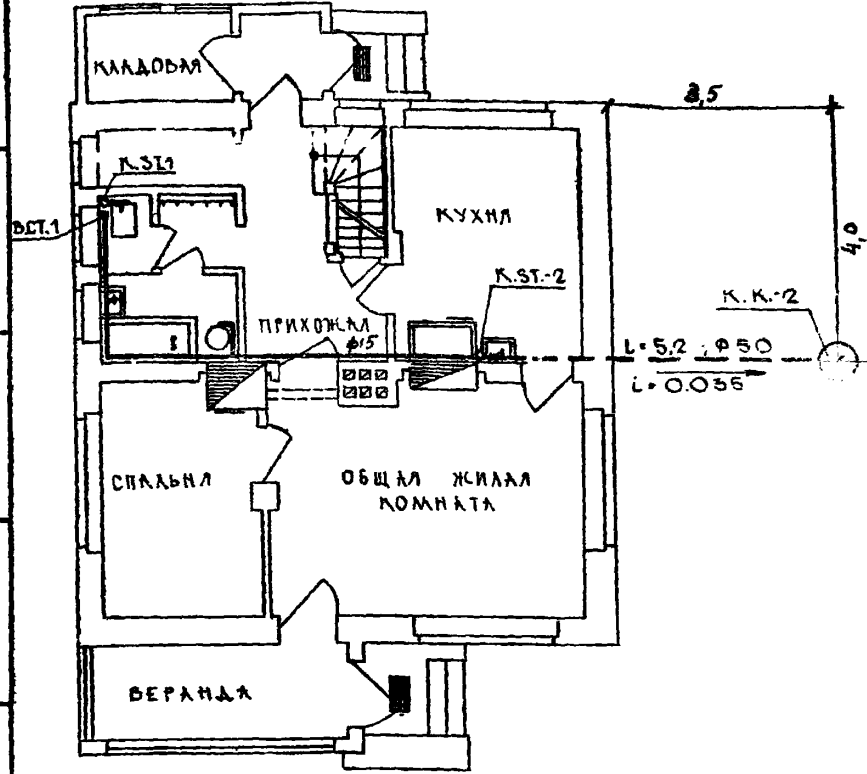
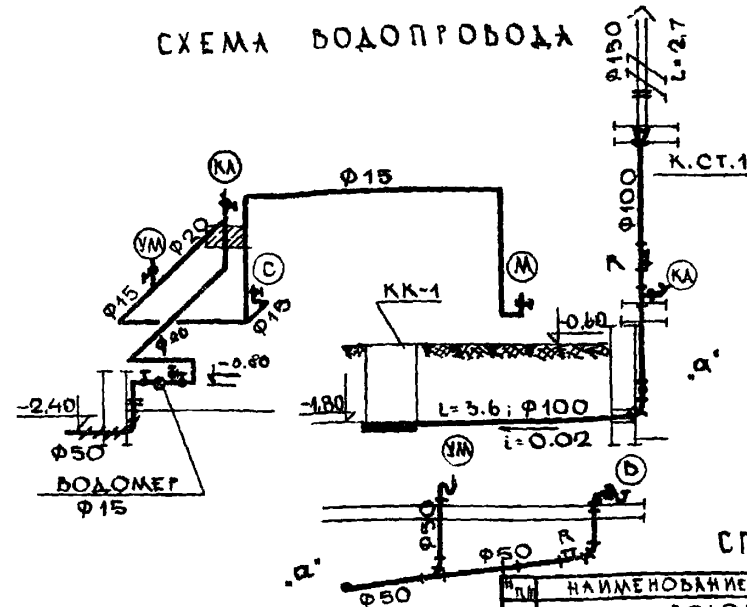
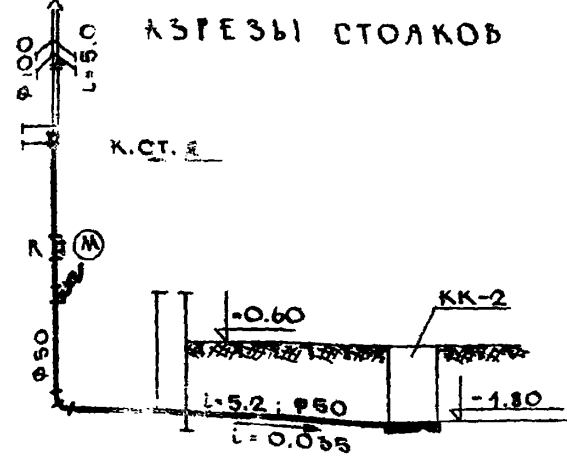


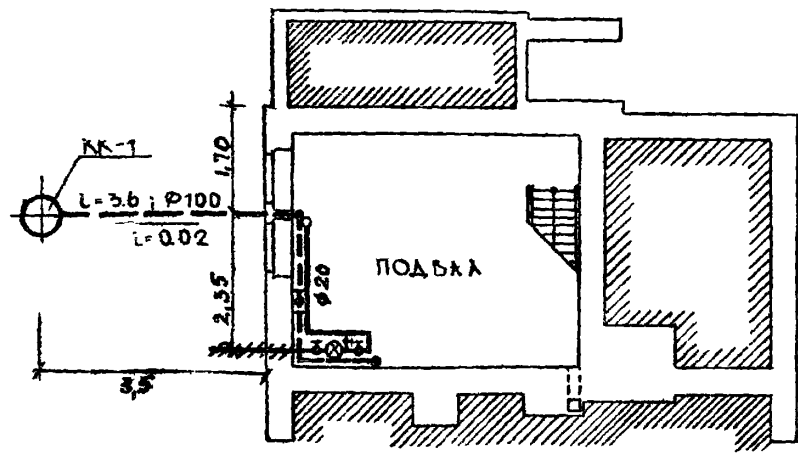
СХЕМА ВОДОПРОВОДА



РАЗРЕЗЫ СТОЛКОВ



ПЛАН ПОДВАЛА



УСЛОВНЫЕ ОБОЗНАЧЕНИЯ:

- ▤ ОБОД ВОДОПРОВОДА
- ЛИНΙΑ ВОДОПРОВОДА
- - - ЛИНΙΑ КАНАЛИЗАЦИИ
- ⊥ ВЕНТИЛЬ
- ⊙ ПЕРЕХОД
- ⊙ УМЫВАЛЬНИК
- ⊙ УНИТАЗ
- ⊙ МОЙКА
- ⊙ СМЕСИТЕЛЬ ВОДОТРЕЙН. КОЛОМ
- ⊙ ВАННА
- В.СТ.1 ВОДОПРОВОДНЫЙ СТОЛК
- К.СТ.1 КАНАЛИЗАЦИОННЫЙ СТОЛК
- К.К.-1 КОНТРОЛЬНЫЙ КОЛОДЕЦ

СПЕЦИФИКАЦИЯ МАТЕРИАЛОВ

№	НАИМЕНОВАНИЕ МАТЕРИАЛОВ	ДИАМЕТР.	ЕД. ИЗМ.	К-ВО	ГОСТ
ВОДОПРОВОД					
1	ТРУБЫ ЧУГУННЫЕ ВОДОПРОВОДНЫЕ	50	М	2.0	6525-61
2	КОЛЕНО	50	ШТ	1	"
3	ТРУБЫ СТАЛЬНЫЕ ОЦИНК.	20	М	8.8	5262-62
4	ТО ЖЕ	15	"	15.0	"
5	ВЕНТИЛИ ДЛЯ ВОДЫ	20	ШТ	2	15КН180
6	ТО ЖЕ	15	"	4	"
7	СПУСКНОЙ КРАН	15	"	1	8906-58
8	ВОДОМЕР	15	"	1	"
9	ОКРАСКА ТРУБ МАСЛЕННОЙ КРАСКОЙ		М <sup>2</sup>	2.1	"
КАНАЛИЗАЦИЯ					
1	ТРУБЫ ЧУГУННЫЕ КАНАЛИЗАЦИОННЫЕ	100	М	10.5	6942-63
2	ТО ЖЕ	50	"	20.0	"
3	ТРУБЫ СТАЛЬНЫЕ	40	"	0.7	5262-62
4	РЕВИЗИЯ	100	ШТ	1	6942-63
5	ТО ЖЕ	50	"	2	"
6	ТРОЙНИК 4 90	100×100	"	1	"
7	ТО ЖЕ 4 90	100×50	"	1	"
8	ТО ЖЕ 4 90	50×50	"	1	"
9	ТО ЖЕ 4 45	30×50	"	1	"
10	КОЛЕНА 4 90	100	"	1	"
11	ТО ЖЕ	50	"	1	"
12	ОТВОДЫ 4 135	100	"	2	"
13	ТО ЖЕ 4 135	50	"	4	"
14	СИФОНЫ	50	"	2	"
15	ПЕРЕХОДЫ	150×100	"	1	"
16	ТО ЖЕ	100×50	"	1	"
17	ВОЗДУХОВ. ИЗ ОЦИНК. КРОВ. СТАЛИ	φ150	М <sup>2</sup>	1.4	7418-54
18	ТО ЖЕ	100	"	1.7	"
19	ФЛЮГАРКА	150	ШТ	1	"
20	ТО ЖЕ	100	"	1	"
21	УНИТАЗ С КОСЫМ ВЫПУСКО		"	1	9436-59
22	УМЫВАЛЬНИК ДЛЯ ХОЛОДНОЙ ВОДЫ		"	1	725-60
23	МОЙКА		"		МЧ-1М
24	ВАННА С ВОДОТР. КОЛОДКОЙ ДМ ТЬ. ТОПА		"		4154-60
25	ОКРАСКА ТРУБ МАСЛ. КРАСКОЙ		М <sup>2</sup>	8.8	"

1966 г

ИНСТИТУТ ПРОЕКТИРОВАНИЯ  
СИХ СТРОИТЕЛЬСТВА  
ГОССТРОЙ ЛИТОВСКОЙ ССР

САМОЭТАЖНЫЙ 4- КОМ-  
НАТНЫЙ ЖИЛОЙ ДОМ  
С МАНСАРДОЙ

ВОДОПРОВОД И КАНАЛИЗАЦИЯ  
ПЛАНЫ, СХЕМА РАЗВЕРТКИ, СПЕЦИФИКАЦИЯ

ТИП. ПРОЕКТ  
146 - 6 / 66

АЛЬБОМ  
I

ВК-1

