

# ЦВЕТКИ РОМАШКИ

## ТЕХНИЧЕСКИЕ УСЛОВИЯ

Издание официальное

БЗ 11—12—94

МЕЖГОСУДАРСТВЕННЫЙ СОВЕТ ПО СТАНДАРТИЗАЦИИ,  
МЕТРОЛОГИИ И СЕРТИФИКАЦИИ

Минск

## Предисловие

## 1 РАЗРАБОТАН Госстандартом России

ВНЕСЕН Техническим секретариатом Межгосударственного Совета по стандартизации, метрологии и сертификации

2 ПРИНЯТ Межгосударственным Советом по стандартизации, метрологии и сертификации 21 октября 1993 г.

За принятие проголосовали:

Наименование государства	Наименование национального органа стандартизации
Республика Беларусь	Белстандарт
Республика Кыргызстан	Кыргызстандарт
Республика Молдова	Госдепартамент Молдовастандарт
Российская Федерация	Госстандарт России
Республика Таджикистан	Таджикгосстандарт
Туркменистан	Туркменглавгосинспекция
Украина	Госстандарт Украины

3 Постановлением Комитета Российской Федерации по стандартизации, метрологии и сертификации от 02.06.94 № 160 межгосударственный стандарт ГОСТ 2237—93 введен в действие непосредственно в качестве государственного стандарта Российской Федерации с 01.01.95

## 4 ВЗАМЕН ГОСТ 2237—75

© Издательство стандартов, 1995

Настоящий стандарт не может быть полностью или частично воспроизведен, тиражирован и распространен на территории Российской Федерации в качестве официального издания без разрешения Госстандарта России

## МЕЖГОСУДАРСТВЕННЫЙ СТАНДАРТ

## ЦВЕТКИ РОМАШКИ

Технические условия

Flores Chamomillae.  
Flowers of camomile.  
Specifications

ГОСТ

2237—93

ОКП 93 7611

Дата введения 01.01.95

Настоящий стандарт распространяется на высушенные цветки (соцветия) культивируемого и дикорастущего однолетнего растения ромашки аптечной (р. ободранной) — *Chamomilla recutita* (L.) Rauschert (*Matricaria recutita* L., *M. chamomilla* L.), предназначенные для использования в качестве лекарственного сырья и в пищевой промышленности, а также на соцветия дикорастущего однолетнего растения ромашки душистой — *Chamomilla suaveolens* (Pursh) Rydb, семейства астровых — *Asteraceae*, предназначенные для использования в качестве лекарственного сырья.

Обязательные требования к продукции, направленные на обеспечение ее безопасности для жизни, здоровья населения, изложены в таблице пп. 2, 3, 4, 10 и 11.

## 1. ТЕХНИЧЕСКИЕ ТРЕБОВАНИЯ

## 1.1. Характеристики

1.1.1. Соцветия ромашки должны быть собраны в начале цветения и по показателям качества соответствовать требованиям и нормам, указанным в таблице.

Наименование показателя	Характеристика и норма для сырья ромашки	
	аптечной	душистой
1. Внешний вид	Цельные или частично осыпавшиеся соцветия-корзинки полушаровидной или конической формы, без цветоносов или с остатками их длиной до 3 см. Корзинка состоит из краевых язычковых пестичных и срединных обоеполых трубчатых цветков. Цветоложе голое, мелкоямчатое, полое, в начале цветения полушаровидное, к концу — коническое. Обертка корзинки черепитчатая, многорядная, состоящая из многочисленных продолговатых с тупыми верхушками и широкими пленчатыми краями листочков. Размер корзинки (без язычковых цветков) 4—8 мм в поперечнике	Цельные цветочные корзинки округло-конической формы, без цветоносов или с остатками их не длиннее 1 см. Цветки только трубчатые. Цветоложе голое, сильно выпуклое, продолговато-коническое, внутри полое. Обертка корзинки состоит из многочисленных овальных листочков с округлыми верхушками и пленчатыми краями. Размер корзинки в поперечнике 3—6 мм
2. Цвет цветков: язычковых трубчатых обертки	Белый Желтый Желтовато-зеленый	— Желтовато-зеленый Серовато-зеленый
3. Запах	Сильный, ароматный (не допускается посторонний запах, не исчезающий при проветривании)	
4. Вкус	Пряный, горьковатый, со слабым ощущением слизиности	
5. Массовая доля эфирного масла, %, не менее	0,3	0,2
6. Влажность, %, не более		14,0
7. Массовая доля золы общей, %, не более		12,0
8. Массовая доля золы, не растворимой в 10%-ном растворе хлористоводородной кислоты, %, не более	4,0	—
9. Массовая доля листьев, стеблей, корзинок с остатками цветоносов длиннее 3 см для ромашки аптечной и длиннее 1 см для ромашки душистой, %, не более	9,0	2,0

Продолжение

Наименование показателя	Характеристика и норма для сырья ромашки	
	аптечной	душистой
10. Массовая доля корзинок почерневших и побуревших, %, не более	5,0	8,0
III. Массовая доля посторонних примесей:		
органической (части других неядовитых растений и корзинки других видов ромашки), %, не более	3,0	1,0
минеральной (земля, песок, камешки), %, не более		0,5

Примечание. К органической примеси относят соцветия растений, похожих по внешнему виду на ромашку аптечную, но не являющихся лекарственными: ромашки непахучей — *Matricaria inodora* L., которая имеет сплошное цветоложе и более крупные корзинки (до 12 мм), пупавки полевой — *Anthemis arvensis* L., имеющей пленчатое цветоложе и пупавки собачьей — *Anthemis cotula* L., у которой цветоложе пленчатое только сверху.

1.1.2. Анатомическое строение цветков ромашки аптечной должно соответствовать следующему описанию (см. чертеж).

При рассмотрении препарата трубчатых цветков с поверхности под микроскопом видны вытянутые клетки эпидермиса с извилистыми стенками. Эпидермис верхней (внутренней) стороны язычковых цветков имеет сосочковидные выросты. Клетки эпидермиса листочка обертки сильно вытянутые, с утолщенными стенками, пронизанными многочисленными порами. На поверхности язычковых и, особенно, трубчатых цветков, а также на листочках обертки имеются эфирномасличные железки, состоящие из шести-восьми клеток, расположенных в два ряда и в три-четыре яруса. Вдоль центральной жилки листочка обертки и в цветоложе проходят секреторные ходы с маслянистым желтоватым содержимым. В мезофилле трубчатых цветков содержатся мелкие друзы оксалата кальция.

## 1.2. Маркировка

1.2.1. Маркировка сырья — по ГОСТ 6077.

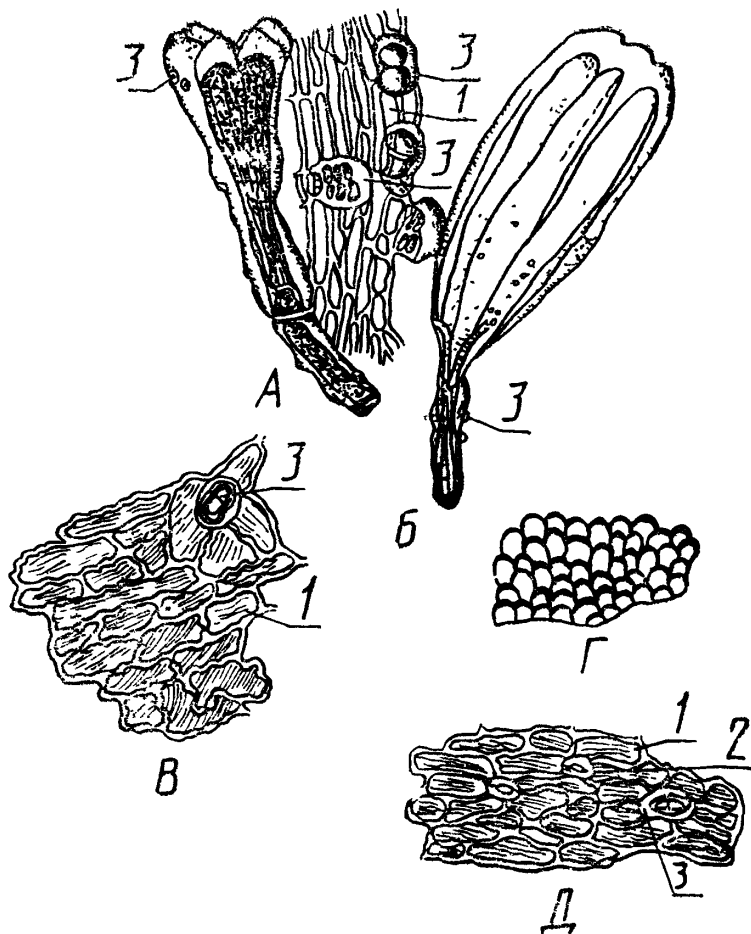
Маркировка транспортной тары — по ГОСТ 14192.

## 1.3. Упаковка

1.3.1. Упаковка — по ГОСТ 6077 со следующими дополнениями: цветки ромашки упаковывают в фанерные ящики по ГОСТ

5959 или гофрированные ящики не более 20 кг нетто или в бумажные мешки по ГОСТ 2226 не более 12 кг нетто.

Анатомическое строение цветков ромашки аптечной



А — трубчатый цветок и клетки эпидермиса трубчатого цветка; Б — язычковый цветок, В — эпидермис нижней стороны лепестка язычкового цветка, Г — эпидермис верхней стороны лепестка язычкового цветка. Д — эпидермис наружной стороны листочка обертки, 1 — клетки эпидермиса; 2 — устьица; 3 — железки

## 2. ПРАВИЛА ПРИЕМКИ

Правила приемки — по ГОСТ 24027.0.

## 3. МЕТОДЫ АНАЛИЗА

3.1. Методы отбора проб — по ГОСТ 24027.0.

3.2. Определение качества сырья — по ГОСТ 24027.1 и ГОСТ

24027.2 со следующими дополнениями: массовую долю эфирного масла определяют по ГОСТ 24027.2 методами 1 или 2б. Аналитическую пробу сырья измельчают до размера частиц, проходящих сквозь сито с отверстиями диаметром 2 мм, и берут навеску ( $15,00 \pm 0,01$ ) г. Время перегонки 2 ч.

#### 4. ТРАНСПОРТИРОВАНИЕ И ХРАНЕНИЕ

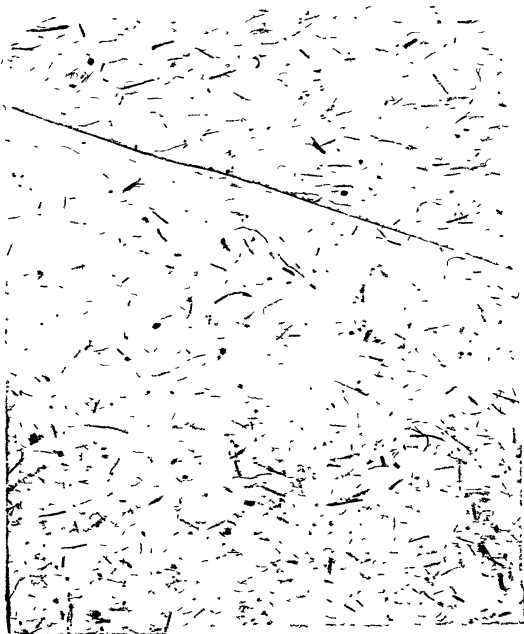
4.1. Транспортирование — по ГОСТ 6077.

4.2. Хранение — по ГОСТ 6077.

#### 5. ГАРАНТИИ ПОСТАВЩИКА

5.1. Поставщик гарантирует соответствие качества сырья требованиям настоящего стандарта при соблюдении условий хранения и транспортирования, установленных настоящим стандартом.

5.2. Гарантийный срок хранения — 1 год с момента заготовки.



## ИНФОРМАЦИОННЫЕ ДАННЫЕ

## ССЫЛОЧНЫЕ НОРМАТИВНО-ТЕХНИЧЕСКИЕ ДОКУМЕНТЫ

Обозначение НТД, на который дана ссылка	Номер раздела, пункта
ГОСТ 2226—88	1.3.1
ГОСТ 5959—80	1.3.1
ГОСТ 6077—80	1.2.1; 1.3.1; 4.1; 4.2
ГОСТ 14192—77	1.2.1
ГОСТ 24027.0—80	2; 3.1
ГОСТ 24027.1—80	3.2
ГОСТ 24027.2—80	3.2

Редактор *М. И. Максимова*  
Технический редактор *В. Н. Прусакова*  
Корректор *Т. А. Васильева*

Сдано в набор 14.04.95. Подп. в печать 02.06.95. Усл. печ. л. 0,47. Усл. кр.-отт. 0,47.  
Уч.-изд. л. 0,47. Тир. экз. С 2453.

Ордена «Знак Почета» Издательство стандартов, 107076, Москва, Колодезный пер., 14  
Калужская типография стандартов, ул. Московская, 256. Зак. 1321  
ПЛР № 040138